

U♥heart

【特集】

卒業生に聞く— 就職と植草の学び



enquête
アンケート

植草学園の
大学生・短大生に聞きました

学生の アルバイト事情

Open Campus 2012

8/18(土)に行われたオープンキャンパスの様子をご紹介します!

UEKUSA School News

教授・講師陣紹介 / ゼミ紹介 & 授業紹介

【連載】漢字の今昔 / ~ご寄付のお礼~

UEKUSA LIFE ~学生生活の紹介!~

Information ~平成23年度決算の概要~

Vol. 09
2012
November

保育士

私は、一期生として植草学園大学を今年の三月に卒業し、四月から保育士の仕事に就きました。大学に入学する前から保育士になりたいという思いは強かったのですが、幼稚園教諭や小学校教諭にも興味があり、進路に悩んでいました。そこで、入学後にゆとり進路を考えるとまでできると思い、短大ではなく大学への入学を選びました。

結果的に、大学を選んで良かったと思います。取得できる免許や資格の違いもありますが、大学はいろいろなことを学べることも大きいです。自分の関心に合わせて選択できる授業科目が多いので、深い知識を幅広く身につけることができます。そうした学びが、広い視野をもつことにつながり、実践の裏付けになって、保育に生かされると思います。

私は卒業論文で、ラオスと日本の保育



大学で学んだ幅広い知識が、
保育に役立っています。

勤務先 社会福祉法人 慈照会
四街道保育園



進藤 伸子 さん
千葉県私立植草学園大学附属高等学校出身
植草学園大学 発達教育学部
発達支援教育学科
H24年3月卒業 1期生

のの違いについて研究しました。実際にラオスに行つて保育の現場をしっかりと取材することができました。これも、時間的な余裕がある大学だからできたことだと思います。卒業論文にじっくり取り組んだことは、ただ教えられるだけでなく、自分で調査したり、自力で問題を解決するトレーニングにもなったと思います。この経験は、これからも自分で解決しなければならぬ問題に直面した時に必ず役立つと思います。

今、保育園に就職して半年が過ぎたところですが、短い実習の期間だけでは気がつかなかったことが現場にはたくさんあるとわかりました。性格や発達段階など、いろいろな子がいることはわかっていましたが、思っていた以上に多様で、個々に合った対応をすることの重要性を改めて感じています。

働くうえで何よりも心がけているのは、子どもたちが安全に、安心して過ごせるようにすることです。そのためには環境を整え、自分の態度にも気をつけることが大切になると考えています。

つらいこともありますが、そんな時でも、子どもたちの笑顔に支えられて頑張っています。子どもたちが楽しそうに遊んでいる様子を見ると、心の底から嬉しい気持ちになり、この仕事に就いて本当に良かったと思います。

小学校教諭

この春に大学を卒業し、小学校の教員になって半年が経ちました。毎日毎日経験したことのない新しいことが起きるので、対応に苦労することもありますが、やりがいを感じることも多いです。たとえば、授業のやり方を自分なりに工夫したことによって、子どもたちの理解が深まり、その結果がテストの点数にはっきり表れたりすると、一つの責任を果たしたような充実感を覚えます。

また、給食の時間や休み時間などに、授業とは関係のない話をしてコミュニケーションを図ったり、子どもたちと接したりすることはとても楽しいです。保護者面談で、「うちの子は毎日楽しそうに学校に行っていますよ」と言ってもらえた時は、何よりも嬉しかったです。

子どもたちと接するうえで難しいと感じているのは叱り方や、注意の仕方です。はじめは叱ることができずに、困ってしまうこともありました。今はだんだんと叱り方がわかってきました。子どもたちには、できるだけ笑顔で接したいと思っていますので、そのためには必要な時に叱るのは大事なことだと考えています。

それと、子どもたち同士のトラブルを解決するのも難しいものの一つです。今受けているのは、三年生のクラスです。とても元気の良いので、いろいろな問題が起きることもあります。こういった場面では大学で学んだカウンセリングの知識が役立っています。大切なのは、まず当事者である双方の子どもの話をしっかりと聞くこと。そして、子どもたち同士がきちんと納得して解決できるようにすることだと思っています。

この他にも、子どもたちとの接し方全般に関して、大学で学んだことは今の仕事に大いに役立っていると思います。

子どもたちには学校で楽しく過ごしてほしいです。しかし、学習など、きつくりとやらしてもらわなければならないこともあります。この二つを両立させることが大切だと私は考えていますので、その両立ができる教員をめざして頑張っています。そして、子どもたちからはもちろん、保護者からも、さらに、周りの先生たちからも信頼される教員になれるよう努力していきたいと思っています。



西川 正将 さん
千葉県立国分高等学校出身
植草学園大学 発達教育学部
発達支援教育学科
H24年3月卒業 1期生

勤務先 千葉市立瑞穂小学校



子どもたちとの接し方に、
植草の学びが生きています。

【特集】卒業生に聞く—就職と植草の学び

植草学園大学の1期生が卒業して社会に出て半年が経ちましたが、大学・短大を出て社会で活躍する先輩たちは、仕事とどう向き合っているのでしょうか。そして、その仕事に植草学園で学んだことはどう生かされているのでしょうか。

卒業生5人に、仕事と植草の学びについて聞いてみました。

【速報】平成25年度 教員採用試験結果 植草学園大学 発達教育学部 発達支援教育学科 2期生(平成25年3月卒業予定)

千葉県小学校.....6名
千葉県特別支援学校...5名

埼玉県特別支援学校.....1名
和歌山県特別支援学校...1名



平成24年10月20現在



日々の研鑽で、知識と技術を
高める努力を続けたい。

勤務先 医療法人財団
県南病院



網中 裕晃 さん
千葉県銚子市立銚子高等学校出身
植草学園大学 保健医療学部
理学療法学科
H24年3月卒業 1期生

この三つをモットーに、常に患者様とその家族の側に立つたリハビリを心がけています。

このモットーを実践するためには、日々の研鑽が欠かせません。大学で学んできたことが全てではなく、これからも日々学び続けていかなければならないと考えます。就職して半年経ちますが、毎日が勉強です。病院内での勉強会はもちろん、さまざまな面で知識と技術を高める努力を続けていきたいと思っています。

私の勤務している病院には9名の理学療法士がおり、人員の面でも設備の面でも、充実したリハビリテーション科を有していると思います。そして、「全ては患者様とその家族のために」「患者様とその家族が納得・満足するリハビリを...」「あくまで主役は患者様とその家族」

私の勤務している病院には9名の理学療法士がおり、人員の面でも設備の面でも、充実したリハビリテーション科を有していると思います。そして、「全ては患者様とその家族のために」「患者様とその家族が納得・満足するリハビリを...」「あくまで主役は患者様とその家族」

理学療法士

私は、保健医療学部理学療法学科を今年の春に卒業し、理学療法士として医療法人財団県南病院に勤務しています。理学療法士は、患者様一人ひとりの症状に合った治療を考え、実施していかねばならない仕事です。同じケガや病気でも、人によって症状は異なっているため、患者様それぞれに合った治療を考えるのは難しく大変な仕事です。

しかし、患者様から「良くなったよ」と笑顔で声を掛けていただいたり、元氣になって退院される姿を見ることができた時には、この仕事をしていて本当に良かったと思います。心の底からやりがいや達成感を覚えます。

つらいこともありますが、そんな時は大学の先生方や友だちに会い、仕事の相談や学生の時の話をしたりして気分転換をしています。そして、「また仕事を頑張ろう!」と気持ちを高めています。

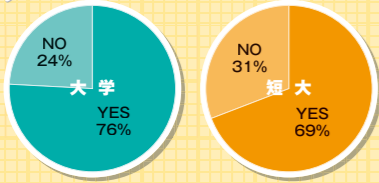
植草学園大学の授業や演習で学んだ基礎的な知識と技術や、学外の長期実習などで学んだことは、もちろん今の仕事に役立っています。しかし、それだけでなく、植草学園大学には、ご自身が理学療法士として臨床現場で活躍されていた先生が多くおられるので、先生方からお聞きした臨床現場での経験談が、現在の私にとっても生かされていると思います。

enquete アンケート

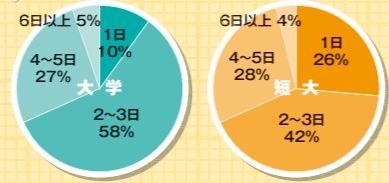
学生のアルバイト事情

今回のアルバイト調査の結果を見て一番の印象は、想像していた以上に長時間アルバイトをしている学生が多いということです。特に短大生は、きっちり詰まった授業や実習の合間をぬって、よく頑張っていると思いました。アルバイトの種類としては、接客業が多いようです。卒業後は人と接する仕事に就く学生が多いので、この経験がきっと役立つことでしょう。健康に気をつけて学業との両立を願います。

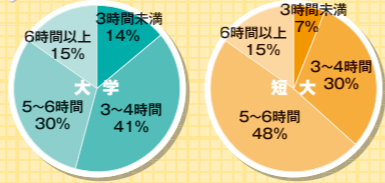
Q1 アルバイトをしている？



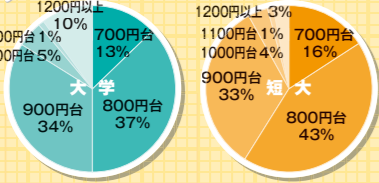
Q2 週に何日アルバイトをしている？



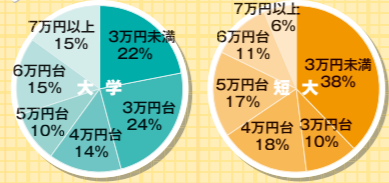
Q3 アルバイトは1日平均何時間くらい？



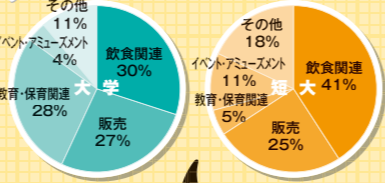
Q4 現在の時給は？



Q5 1ヶ月のアルバイト代は？



Q6 どんなアルバイト？



Q7 アルバイトをする理由・目的は？

1. 学費・生活費を稼ぐため
2. 遊ぶお金が欲しいから
3. 社会経験を積むため
4. 将来の職業に役立てるため
5. 時間があるから
6. その他

ただお金を稼ぐだけでなく、社会経験を積んだり、将来の役に立つことを考えてアルバイトをしている学生も多いようです。無理をせずに頑張ってください。

Q8 アルバイトをして良かったことを教えてください！

こんなアルバイトをしている人も！

- 倉庫の撮影スタジオ
- キャンパス内バイト
- 巫女
- 事務
- 医者の受付
- スーパーの清掃
- ホステング

店員さんの気持ちが分かった
人とのコミュニケーション能力が身に付いた
笑顔が身に付いた
電話応対やマナーなどが自然に身に付いた
笑顔が手にいれた
テキパキと動けるようになった
働くことの楽しさを知った
人間関係が広がった
人間関係について多くのことが学べた
やりがいを感じられる
お金を稼ぐことの大変さがあった
人間性が豊かになった
社会人として「格好いい!」と憧れる人に出会った
職場の上下関係を学び、年上の方とも上手に話せるようになった
中学の友達と再会できた
特にお金に「ありがとう」と言われるとより嬉しく感じ「やっぱり私は子どもが好きなんだ」と思うことができた
仕事をするとということに對しての責任感を学んだ
お客様に「ありがとう」と言われるととても嬉しい
子どものふれあえる
暇な時間が無くなって、家に帰ってからだらだらしない



私たちのアルバイトを紹介します。

鈴木 信佑
植草学園大学 保健医療学部
理学療法学科 3年
千葉県私立安房高等学校出身

スポーツ、体を鍛えること、人が好きで、また、都賀駅の目の前にあったため、コナミススポーツクラブ都賀でアルバイトを始めました。幅広い年齢層のお客様との話題作りやニーズに応えること、効果を出すことも難しいこともたくさんありますが、お客様の健康を守る仕事という点は理学療法と共通しているので、勉強になります。また、運動学などの授業で学んだことをクラブのお客様の指導に生かすことができ、やりがいを感じています。コナミススポーツクラブ都賀のチームの一員として、お客様を支え、応援していきたいと思っています。今は、ピラティスにハマっています！

アルバイト先
コナミススポーツクラブ 都賀
千葉県千葉市若葉区都賀3-11-1
☎ 043-234-0126 (代表)
http://information.konamisportsclub.jp/004483.html



1年生の頃、初めての保育実習が始まる前に、子どもと関わるアルバイトを探していると、学内の掲示板で求人を見つけました。託児所には本学出身の先輩や、幼稚園教諭・保育士を経験されたベテランの先生方が勤務されています。子どもたちの排遣や食事の援助を中心に学ぶことがたくさんあり、貴重な経験をさせていただいています。託児所の経験から、実習では先生方の動きや子どもたちとの関わり方、保護者の対応の他、掃除の仕方など、自分から積極的に取り組むことができました。

アルバイトも2年目となり、子どもたちや保護者の方から「内藤先生〜!」と呼ばれ、実習で身に付けたことを託児所で発揮し、子どもたちとの関わりを楽しみながら働いています。

アルバイト先
キッズルーム 晴れた空
千葉県中央区新千葉2-14-6
新千葉二丁目ビル1階
☎ 043-301-0088
http://www.haretasora.jp



アルバイト先
本場大阪 たこちゅう 茂原アスモ店
千葉県茂原市高師 1735
植草学園大学 発達教育学部
発達支援教育学科 3年
☎ 0475-23-6622
http://www.tacochu-u.com



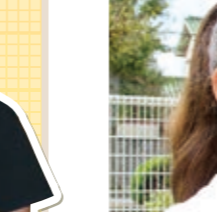
高橋 侑香
植草学園大学 発達教育学部
発達支援教育学科 3年
千葉県立茂原高等学校出身



短大に入学し時間割を見た時「アルバイトはできないな...」と思いましたが、大学生活にも慣れてきた頃からアルバイトを始めました。大学の勉強と両立させるために、放課後大学で勉強したり、自宅での時間も有効に使っています。試験前にはアルバイトをお休みさせてもらい、試験に臨むようにしています。最初は慣れなかったアルバイトも、最近では子どもに取り皿やスプーンを出してあげたり、寒い時は温かいお茶を用意したりと、お客様への気遣いもできるようになりました。将来、人に関わる仕事に就くためには、気遣いや自分から積極的に動くことも大事なので、人との関わり方や気遣いを、アルバイトを通して学んでいます。



アルバイト先
食事処 やまよ
千葉県東津市瓜島 610
☎ 0438-41-7240
http://www.yamayo7240.com



伊藤 和佳菜
植草学園短期大学 福祉学科
児童障害福祉専攻 1年
千葉県立木更津東高等学校出身

短大 福祉学科 地域介護福祉専攻 卒業 ▶▶ 介護福祉士

私は介護福祉士になって今年で七年目になります。介護の仕事は、大変な面もありますが、やりがいを感じることも、楽しいこともたくさんあります。入居者の方と少しずつ関係を深めていくことに、自分たちで考えることも良い経験になりました。この時に学んだチームワークは仕事をやるうえでとても役に立っています。



堀 真由美 さん
千葉県私立千葉学芸高等学校出身
植草学園短期大学 福祉学科
地域介護福祉専攻
H18年3月卒業 6期生

【特集】卒業生に聞く—就職と植草の学び

短大 福祉学科 児童障害福祉専攻 卒業 ▶▶ 幼稚園教諭

幼稚園の先生になって、今年で六年目になります。はじめの頃は、ただがむしゃらに仕事をするしかありませんでした。一年目からクラス担任をもったのですが、隣のクラスの先生に相談したり、いろいろと教えていただいたりしながら何とか頑張った一年でした。少しは周りが見えるようになってきたのは、三年目くらいからだったと思います。

働きはじめた気がついたのは、保護者と連携することの大切さです。それは保護者の信頼を得るためだけでなく、子どものことを報告したり相談することでも、子どもへの理解も深まり、今後の対応にも役立つからです。

この仕事をしていて嬉しいのは、子どもたちの成長を間近で見られることです。年少さんは通園して来て、お母さんと離れられるようになるころからスタートするわけですが、そこから半年後には運動会を迎えます。ついこの間までお母さんと離れられなかった子が、立派に運動会に参加できるようになるのを見て毎年感動します。

また、卒園して小学生になった子どもに街で出会ったりすると、「先生!」と声を掛けてきてくれたりもします。そんな時は嬉しいですし、この仕事に就いて本当に良かったと思います。

植草学園での学びで、特に今の仕事に生きていると思うのは、障害に関する授業で教えていただいたことです。障害があっても遅れている子がいると困ると思ってもいいですが、一番困っているのはその子自身なんだよ」と言われたことが強く印象に残っています。このこと

学校法人羽田学園 千葉さざなみ幼稚園



同じ夢をもった友だちと 支え合って頑張れました。



齋藤 真由美 さん
千葉県私立植草学園大学附属高等学校出身
植草学園短期大学 福祉学科
児童障害福祉専攻
H19年3月卒業 7期生

植草学園には同じ夢をもつ友だちがいたので、一緒に頑張ることができました。そして、今でも時々会って、悩みを話し合ったりしています。そんな友だちがもたらしてくれたと思います。

植草学園には同じ夢をもつ友だちがいたので、一緒に頑張ることができました。そして、今でも時々会って、悩みを話し合ったりしています。そんな友だちがもたらしてくれたと思います。

チームワークの大切さを、植草学園で学びました。

社会福祉法人 琢心会 特別養護老人ホーム 辰巳萬緑苑

植草学園で身につけたことで、今の仕事に生きているのは、基本的な介護の知識はもちろんですが、チームワークの大切さを学んだことも、たいへん大きいと思います。四人一組になって、新しいオリジナルのレクリエーションを考え、発表するという授業があり、みんなで力を合わせて取り組みました。どうしたら施設の入居者を楽しませることができ、自分たちで工夫しました。

自分たちで考えることも良い経験になりました。この時に学んだチームワークは仕事をやるうえでとても役に立っています。

私は介護福祉士になって今年で七年目になります。介護の仕事は、大変な面もありますが、やりがいを感じることも、楽しいこともたくさんあります。入居者の方と少しずつ関係を深めていくことに、自分たちで考えることも良い経験になりました。この時に学んだチームワークは仕事をやるうえでとても役に立っています。



スライドを使った
分かりやすい講義で
専門的な内容でも、
すんなり頭に入ってくる！



折り紙工作に
はまりそう！



ピアノって
楽しい！



紙芝居って
やってみると
結構面白い！

植草の先輩って
やさしくて
頼もしい！

体験コーナー 12:00~14:00

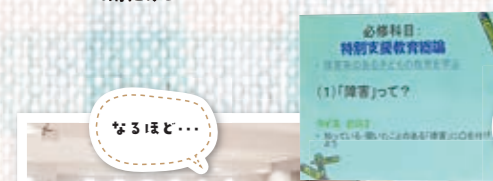
実際に弾いてみる事ができるピアノ体験コーナーは大人気でした。また、幼児教育・保育コーナーでは壁面製作や紙芝居体験、学生の実習の様子DVDも観ることができました。

ミニ講義 ① 11:00~11:25 ② 11:30~11:55

植草学園で行われている講義の一部を、体験受講します。入学したら、こんな授業が待っていますよ。

面白そうな講義が
たくさんある！

はい、みなさん
ガイダンスはごちやうす！



学部・専攻の 説明会

10:00~10:50

パンフレットだけでは
わからない学部・専攻の
特長を、分かりやすく
詳しく説明。みなさん、
熱心に聞いていました。

Open Campus 2012

8/18(土)に行われたオープンキャンパスの様子をご紹介します！



学食体験 12:00~14:00

光あふれる明るいレストランで
学食を無料体験です。お味はいかがでしょう？

レストランは
すごい人気です！

お冷やの
準備しなくちゃ！



設備の整ったキレイな校舎と
自然が豊かなキャンパスで
いい大学生活が送れます！



充実していて
すごく楽しかった！

キャンパスツアーで、 植草学園を すみずみまで知ろう！

植草学園の先輩、現役の学生が、キャンパス内をご案内！
気になることがあったら、気軽に質問してくださいね。
秘密の話も聞けるかもしれませんよ？
ツアー希望者が集まりたい随時出発します。



少人数でもツアーをしてくれる
ので、親子や友達同士で
ツアーに参加できる！



みんな参加して
くれて嬉しい！



私も手話サークルに
入りたいっ！



思わず身体が
動いちゃう！



現役学生のガイドなので
学生目線でいろいろ教えてくれる！



私たちがキャンパスツアーで
植草学園の魅力をご紹介します！
何でも聞いてください！

各種説明会

AO入試をお考えの方のためのAO入試事前説明や、保護者説明会、学費奨学金説明、入試説明会が、それぞれ開かれていて、学費や奨学金、大学生活や就職などなど、気になることについて詳しく説明を聞くことができました。そして、この日の入試説明会では、学生による模擬面接が行われていました。実践的な説明会で、参加された方にはとても参考になったはずですよ。



いい見本に
なれたかな？



面接の受け方を
実感してくれたかな？

サークルパフォーマンス

チアダンスサークル"Welfares"と、手話サークル"Hand☆Peace"、によるパフォーマンスを、Eスタジオで実演していました。参加者からの熱い視線を受けて、演じる方にも自然に気合いが入ります。



みんな楽しんで
もらえたかな？



何でも親身になって
答えてくれる！



アパートも充実しているの
で一人暮らしも安心

各種相談コーナー

入試や奨学金、大学生活、就職などについて個別に相談を受ける。なんでも相談コーナー。そして、不動産屋さんによる、大学周辺のアパートの家賃などについての相談コーナー。さらにこの日は、卒業生になんでも聞いちゃおうコーナーも設置されていました。先生には聞きにくいことも、そっと内緒で聞いちゃいます。そして、とても親切に答えてくれますよ。



卒業生になんでも
聞いちゃおうコーナー



社会で活躍している植草出身の先輩が
アドバイスしてくれる！



社会で活躍している植草出身の先輩が
アドバイスしてくれる！

株式会社レオハルス21 千葉支店のスタッフさんに
ご協力いただきました。

平成25年度 共学部スタート

特進コース [共学部]
普通コース [共学部]

普通科 [共学部]
英語科 [共学部]

タイアップクラス [女子部]
レギュラークラス [女子部]

植草学園大学附属高等学校
UEKUSA GAKUEN UNIVERSITY ACADEMY

【共学】
平成25年度から、普通科特進コースと英語科が共学となります。

【挨拶運動】
「あいさつで 笑顔の花を 満開に」
「おはようで 一日始まる 合い言葉」
「こんにちは その一言で 好印象」
などの標語が教室や階段で見られます。これは、明るく楽しい学校生活を笑顔いっぱい挨拶から、生活委員会が行っている挨拶運動の一環です。



「おはようございます！」気持ちのいい朝です

本校では廊下ですれ違うとき、「こんにちは」という挨拶をお互いに交わします。なかでもソフテニス部員は歩いていてもきちんと立ち止まってから挨拶をするほどです。生活委員会のアンケートでは、9割を超える生徒が「挨拶は仲間や集団生活において大切なものだ」と考えている実態に即して、さらに全校で盛り上げていこうと、登校時に学校の入り口で「おはようございます」と大きな声で挨拶しています。生活委員の元気な声に、生徒の挨拶が広がっています。

私たちは元気に挨拶を交わし、爽やかに一日をスタートさせています。

植草学園大学
附属高等学校
より

笑顔いっぱいの挨拶で、明るく楽しい学校生活をおくろう！

本校の修学旅行は2月にアメリカに行き、現地の高校生と交流の機会をもちます。交流会では、相手国を知ることと同時に、自国のことを相手に伝えることが重要です。そのため、生徒がアメリカに関心をもち、自国の文化にも理解を深められるように、事前準備にも力を入れています。

今回の能鑑賞はその準備の一つであり、清らから華麗な「羽衣」を通して日本の古典芸能の伝統や文化の重みを生徒は体で感じ、理解を深めることができました。

また、11月12日(月)は、千葉市民会館で芸術鑑賞会(全校生徒参加)を実施します。今年度はコスベル鑑賞となります。出演予定の「コスベルメッセンジャーズ」は、本格的なゴスペルグループで、魂の叫びといわれる熱いハーモニーで多くの人々の心に勇気と感動を与えています。



足袋をはき、すり足を体験しました

芸術の秋にふさわしい鑑賞会になりそうです。

とともに開いた合同演奏会です。

本校は、まず単独で吹奏楽部員全員が好きだという「バイレツオブリビアン」と、半年間気合いを入れて練習してきた「コンクール」曲「眩い星空になるために」を演奏しました。その後、犢橋高校と「女々しくて」「天体観測」を合同演奏。「女々しくて」には振りつけやボーカルソロもあり、客席から拍手が出るなど大変な盛り上がりでした。

そして最大の山場は、8校300人全員での「負けないで」「ふるさと」など4曲続けた演奏です。出演者全員の演奏にかけられる思いが一つになり、すばらしい音が記念館内に鳴り響きました。

吹奏楽部の切替かな子さん(3年)が「全曲成功させることができたらうれしいです。演奏した私たちはもちろんのこと、聴きに来てくださった方たちも楽しい気持ちになるような演奏会を開くことができました」と話してくれました。



植草学園大学附属高校の演奏



他校・合同チームの演奏

【ジョイントコンサート】

6月16日(土)、第10回ジョイントコンサートを本校の記念館で行いました。これは本校吹奏楽部が主催し、有吉中学校、土気中学校、幕張西中学校、敬愛学園高校、犢橋高校、千葉工業高校と千葉明德高校の8校300人

【平】
成24年度も半分が過ぎました。子どもたちは、体つきも心構えもとてもたくましくなっています。今年度から始まった造形教室を始め、大学や短大との交流、地域との交流など保育の中にあるいろいろな活動がありました。

造形教室では、子どもたちが意欲的に取り組む様子が見られます。どの子どもも瞳をキラキラさせながら夢中で行っていました。



楽しい絵本ができました

大学生との交流では、園児が大学に行っている学生さんと一緒に絵本の表紙作りをしました。その後、遊んだりお弁当を食べたり仲良く過ごしました。さすがに「幼児教育者」をめざす学生さんだけあって、あつという間に仲良くなり、おもちゃもない広場で走り回ったり、ドングリやカタツムリ、カマキリを見つけたりと、幼稚園とは違う遊びに子どもたちも満足だったようです。本の内容は親子で考え、素敵な絵本ができました。

大学の先生や学生さんと一緒に行った「粘土遊び」では、日頃使っているものとは違う「1kg以上の粘土」を使い、一人ひとりがこねたり踏んだり丸めたり伸ばしたり、形を楽しみながら遊びました。学生さんたちにとっても指導の仕方や、子どもたちの様子を目の当たりにして得るものが多かったようです。

また、年長児の合宿保育では短大生がボランティアとして参加し、活動を支えてくれました。

ザリガニを作ったよ



した。合宿最終日には「学生さんとサヨナラが悲しい」と涙を浮かべる子もいました。毎年7月になるとモノレール千葉駅に七夕の笹飾りが設置され、弁天幼稚園の園児の家族が書いた短冊を飾ってもらいますが、今年度は年長児が代表して、現地にみんなの短冊と自分たちが作った笹飾りを持って行き、大きな笹に飾り付けをしました。モノレール駅を通る方たちにも季節の風物詩として親しんでいただけそうです。

運動会という大きな行事を経験した後の子どもたちは、友だちと協力し合うこと、自分の力を十分に発揮すること、ルールを守ることなどを体中で感じとり大きく成長したようです。そして豊かな感性や健康な体がしっかり育っています。

絵本の表紙づくりや
粘土遊びで大学生と交流し
楽しく過ごしました。

植草学園大学
附属弁天幼稚園
より

年長さんになると
集中して話を聞く
ことができます



【美】
浜幼稚園では、今年度から未就園児クラス「おひさまくらぶ(親子教室)」がスタートしました。来年度美浜幼稚園に入園を希望しているお子さんのクラスで、毎週水曜日の10時30分～12時まで、保育室や園庭で遊んだり、製作をしたりして、親子で過ごします。



みんなで楽しい「おひさまくらぶ」

開所当初はなかなか自分から遊びに入らなかった子どもも、最近では好きな玩具や遊具を使って自由に遊んでいます。現在21名が喜んで参加していて、担当の先生が季節感のある遊びや製作を行事に合わせて計画し、子どもたちの楽しみを誘っています。来年度の4月、幼稚園の生活に慣れた新入園児が、積極的に友だちと遊んでくれることを期待しています。

今年から隔週で行われている年長さんの「英語教室」では、カナダ人のクリスマス先生が毎回豊富な教材を準備して、子どもたちが英語を楽しんでいます。挨拶の仕方、天候や曜日の言い方、動植物や花の名前など、英語での表現も大分できるようになりました。ハロウィンやクリスマスには、クリスマス先生のお楽しみ会がありますので、子どもたちは準備をしながら心待ちにしています。

そして、2学期から年中さんで始まった「造形教室」では、粘土をテーブルに叩きつけて柔らかくして形を作ったり、紙人形を作ったり動かししたりと、子どもたちは夢中で取り組んでいます。1クラス40分から50分ですが、毎

「おひさまくらぶ」がスタート。
運動会は好天に恵まれ、
多彩な種目で盛り上がりました。

植草学園大学
附属美浜幼稚園
より



クリスマス先生と楽しむ
英会話教室



多彩な演技に
拍手喝采でした
運動会「2012組体操」

去る、10月13日(土)に、「親子活動」を行いました。内容は、日頃の遊びに工夫を加え、子どもたちが「なんだかいつもとちよつと違う、おうちのひとと一緒に嬉しい楽しい日」となるよう考えました。参加した人の心がつながり、子どもも大人もわくわくした気分の会となりました。

親子活動は年間三回行い、一回ごとに季節や子どもの姿を考慮した内容を取り入れていきます。保育園と保護者が子どものありのままの姿を共有し、「今、この子どもにどのような手を差し伸べ、支えることが健やかな育ちにつながるか」を考え、保育に生かす手立てを探っていくことが会の目的の一つです。

子どもたちは、大勢の中で緊張したり恥ずかしかったり、いろいろな姿を見せます。また、おうちの方がいることで甘えて、いつもやっていることをやらなかったり、一緒にゲームや遊びをすることをとても喜び楽しんだり、子どもの年齢や、その子の興味などはさまざまです。

「子どもが自ら、やりたい！もう一回やってみて！と思ったり、友だちと一緒に楽しんで！と感じたりすることを通して、心情・意欲・態度をはぐくみましょう。そして、一人ひとりの心もちを大事にしなが、一緒に育てていきたいと思います」と、入園面接や保育説明会、個人面談などで折に触れ、保護者に話しています。

日々の保育の中では、子どもが主体となって楽しめるよう環境を整え、そこで遊ぶ子どもたちを連絡帳等でお知らせしています。親



みんないっしょで、嬉しい・楽しい!

子活動後の連絡帳には、子どもと一緒に過ごしたひと時の楽しさや、わが子の姿を愛おしいと思う気持ちがたくさん書かれて返信されたことが印象的でした。

当日は、植草学園大学の学生がボランティアとして来園し、遊びの準備や子どものお世話をしてくれました。日常に関わっている人だけでなく、子どもたちが、いろいろな人とやり取りをすることも、環境の一つとして大事にしていきたいと思えます。

子ども・親・保育士が、共に育ち合う親子活動の会を開催。

植草弁天保育園より

教授・講師紹介

一人ひとりの教育的ニーズに対応すること

特別支援教育を専門としています。障害のある子どもたちや、さまざまな困難を示す子どもたちに、どのような指導や支援を行ってあげればよいのかということについて研究しています。

子どもたち一人ひとりの教育的ニーズをどのように捉えて、いかに対応していくのかさまざまな情報を整理して、その中から子どものニーズをどのように明確にしていくのか短期的な視点だけでなく、長期的な視点をもつて、どのような取り組みを行ってあげればよいのかなど、特別支援教育に関わる課題について検討しています。

ゼミでは、各人の関心のあるテーマを掘り下げていく中で、子どもたちどのように指導や支援を行ってあげればよいのかということ、みんなで協議しながら進めています。自身の学生時代のことを振り返ってみると、友人たちから影響を受けたり、学んだりしたことが、本当に大きかったと感じています。学生のみならずには、かけがえない大学生活を、存分に楽しみ、有意義なものにしてもらいたいと思っています。



ゼミの一角

植草学園大学 発達教育学部
発達支援教育学科主任 教授
渡邊 章



研究室にて

植草学園大学 保健医療学部
理学療法学科 教授
内山 伸治

モラトリアムの季節

保健医療学部で医学関連の授業を担当しています。神経学会専門医、リハビリテーション(リハ)学会専門医としての経験から、臨床医学全体におけるリハ医療、リハ医療全体の中における理学療法、そして、リハはチーム医療であることなど、広い立場から理解してもらうよう心がけています。

学生時代はバレーボール部と囲碁部に属していました。かつては、アタッカーとして、蝶のように舞い、蜂のように刺していたはずなのに、最近地球の重力増加のためか、ジャンプしても引力に負けます。囲碁は五段をめざし挑戦中です。興味のある方は一緒に「碁」勉強しませんか。

囲碁川柳に「定石を憶えて二目弱くなり」というのがあります。定石はわり覚えても実際の戦いではうまく行かないことを言っています。高校まで、黒板に書かれたこと(定石)を写しとる授業が多かったみなさんは、大学での新しい学び方に戸惑われたことでしょうか。学生時代は社会に出るための「モラトリアム」(猶予期間)です。二度と来ない輝く若葉の季節でもあります。4年間で、答えのあること(定石・知識)だけでなく、さらに答えのないこと(戦い方・学び方・生き方)も学び、身につけて、社会に羽ばたかれる日を願っています。

全国私学振興会連合会功労者表彰の受賞について

学校法人植草学園顧問植草 範子(前短期大学学長)が、去る6月28日に全国私学振興会連合会功労者表彰を受賞しました。

これは永年にわたり千葉県の私学振興に尽力した功績が認められたものです。今年度は全国から6名の先生方が受賞しました。



学校法人植草学園
顧問
植草 範子

若葉区と植草学園短期大学及び植草学園短期大学との相互連携に関する協定締結について

このたび、千葉市若葉区と植草学園短期大学及び植草学園短期大学は、地域福祉、教育、健康の増進等に貢献することを目的に相互連携に関する協定を締結しました。9月29日(土)10時30分から、さくらホールにて、若葉区長、若葉区副学長、小出進大学学長、中坪晃一短大学長の3名による協定書の調印式が行われ、その後、若葉区副学長から「若葉区での支え合い活動と若葉区の魅力について」、また、浦野大学副学長から「大学の地域活動に関する取組について」と、それぞれ講演が行われました。

当日は、若葉区地域福祉計画推進協議会委員、自治会長、若葉区民、本学学生及び教職



- 1. 植草学園短期大学及び植草学園短期大学の福祉、教育、保健等の専門性を生かした地域貢献に関すること。
- 2. 若葉区の施策の推進や地域の課題解決のための大学の知的資源、人的資源及び物的資源の活用に関すること。
- 3. 大学における教育研究及び人材育成に関すること。
- 4. 地域と連携した防災対策に関すること。
- 5. 学生のボランティア活動に関すること。
- 6. 生涯学習に関すること。

員が出席し、講演後は参加者がキャンパス内の施設見学を行いました。今後、大学及び短大と若葉区は、次の事項に対して相互連携を図っていくこととなります。

植草学園事務局より

介護福祉士はどのような存在で今後どうあるべきなのか

日本は、どの国も直面したことがない少子高齢化社会を進んでいます。その中で、普段の日常生活に支援を必要とする子どもや高齢者が、今も地域で生活を送っています。そして支える存在として介護福祉士が地域で活躍しています。

これまで介護は、離職率の高さなどが報道されることも多く、3Kなかには7Kなど、仕事に対する悪いイメージばかりが先行していたように思います。しかし、労働者としての介護職員への処遇改善を目的とした取り組みや、介護の専門職としてのキャリアパスについての取り組み、認定介護福祉士(仮称)などの創設に向けて取り組みがされている現状にあり、介護を将来の職業と考えている人にとっては、働き甲斐のある環境が着実に広がっていくように思います。

介護福祉学は、まだ歴史の浅い学問です。「介護」とは何か、専門職である介護福祉士とはどのような存在か、また今後どうあるべき存在なのか、現在進行形で変わりゆく介護について、みなさんと共に学び、地域で活躍できる介護のプロとして、ご利用者や職員のみならずのみなさんに送り出せるようなお手伝いのできればと思っています。



介護実習室にて

植草学園短期大学 福祉学科
地域介護福祉専攻 講師
中西 正人

子どもに夢を与えられる先生に

私の教員生活は言学校からスタートしました。以来、ずっと特別支援学校に勤務し肢体不自由や知的障害の子どもたちと関わってきました。若い頃は勢いばかりで「頑張れ、頑張れ」と言っていて、子どもたちをおおって叱咤激励するタイプでした。

40歳で初めて小学部を担当しました。トイレや食事等の日常生活の指導、ダンスや歌遊びの指導を繰り返す中で学んだことは、あおり行為だけでは通じないということです。豊かな関係を築くには、子どもたちの「得意なこと」「できること」をベースに子どもの気持ちに寄り添い、どういった状況に置かれているかを見取り、その子なりの「できる状況」を整えることが大切だと知りました。

後期から「保育者・教師論」を担当しています。「大好きな先生に出会えたら」(小出進著・植草学園短期大学学長をテキストとして使い、望ましい保育者・教師像について、実際の保育、教育場面を想定して考えていきます。子どもが楽しく意欲的に活動する上で、最も重要なのは子どもと先生の関係です。本学で「子ども理解」「障害理解」等を学び、子どもに夢を与えられる先生になりましょう。



植草学園短期大学 福祉学科
児童障害福祉専攻 教授
山本 邦晴

◎植草学園教育研究振興資金◎ 寄付者ご芳名簿 (平成24年4月1日～平成24年9月30日) 順不同 敬称略

有限会社シーオブシービルサービス 有限会社日商 英進商事株式会社 リネン・テック株式会社 光工商株式会社 千葉教材株式会社
 鶴沢建設株式会社 株式会社正文社 株式会社エイ・エフ・エイ 株式会社吉井自動車工業 株式会社総・設計 SECエレベーター株式会社
 株式会社三越伊勢丹 有限会社タキグチ 株式会社千葉ユニホームセンター 株式会社千葉測器 指吸会計センター株式会社 株式会社紀伊國屋書店
 今関電機株式会社 ギャレックスチバ株式会社 株式会社アドバン 有限会社スタジオオサンク 川越機械株式会社 株式会社青葉ピアノ

小林 正治	中尾 季美	志村 進	奥平 勝久	小山 孝一	太田 佳晴	齋藤 明	小川 和也	篠原 久彰	成瀬 孟
三田 和夫	野口 芳宏	太田 俊己	荒金 房子	荒井 弘	白石 靖	安川 和美	福原 明彦	幸保 優	寺井 弘幸
鈴木 敏也	川手 和子	白鳥 良男	吉田 正子	山崎 進	佐藤 慎二	秋葉 裕子	阿部 美雪	池田 浩一	吉屋 徹
縄田 芳明	程原 雄二	岡田 久夫	吉原 卓	安藤 好江	五木田 健一	西尾 浩昭	許斐 邦男	神野 茂美	小泉 佳右
阿曾尾 秀則	加藤 正登	内山 昇	石井 和義	熊谷 和子	先崎 晋一	藤井 博道	三好 豊	高田 嘉幸	宮本 明憲
大貫 みどり	伊藤 清人	宮本 廣	山岡 景司	山本 邦晴	中島 一郎	荒川 一成	福田 学	長谷川 登	福原 滋芳
寒川 英希	根本 曜子	大淵 勝寿	松木 広幸	林 美仁	大野 博美	水島 次男	伊藤 寛	国吉 真純	加藤 宗一
上原 朗	飯田 好高	松田 博良	渡辺 正実	小田桐 世公	坂尾 和幸	清宮 繁則	石渡 義寛	鈴木 康信	富山 雅樹
横山 啓子	椎名 広	伊藤 淳一	石井 清	町田 修康	伊藤 英伸	加納 正五	野呂 定夫	鈴木 玲子	峯 有紀
大野 詠一	内藤 正義	浅見 一弘	金親 和久	池田 雅和	関 美和子	安井 修一	江波戸美智子	松戸 勝美	中島 千賀子
掛江 フク子	三幣 周子	藤森 友子	五十嵐 正人	相川 芳文	川内 雅子	赤井 康博	三浦 光也	松本 和江	山崎 忠義
兒玉 順	鏡味 勝	宇井 泊士	杉山 哲也	佐藤 東市	成松 誠次	井野 省三	木下 勝世	東 英敏	長沼 隆
浜本 葉子	加藤 雅大	夏堀 雅人	石井 光雄	黒田 静江	荒井 昭雄	池田 耕司	梅村 詩子	土居 信昌	関口 紀子
太田 有香	西島 和枝	近藤 久美子	石橋 きみ江	片岡 亜那乃	鈴木 真理子	石田 賢一	松原 敬子	河本 秀樹	小澤 稔
松浦 寛	中坪 晃一	霜出 佳奈	小松 愛実	高橋 里江	石澤 真悠子	田尻 清美	島田 高好	久野 美智子	國生 美南子
泉水 清美	木戸 博喜	廣橋 比刀美	鈴木 寿弥子	小室 京子	荒木田 光恵	細谷 とし子	今関 美智子	平野 和子	古川 淑恵
石川 恵子	土橋 真由美	森 洋子	小出 千栄子	鈴木 君江					

多くのみなさまのご協力とご厚志に心よりお礼申し上げます。引き続き、教育研究振興資金へのご芳志をお寄せいただきたくお願い申し上げます。

漢字の今昔

第九回

植草学園大学 副学長

浦野 俊則 【女・母】

今回は、「女」と「母」の字の古い形を見ていただきます。

普通、A列の字形を「女」に読み、B列の字形を「母」に読んでいます。

「女」も「母」も両手を前で合わせて、ひざまずいている形です。そして、「母」の字の両手の中にある点は、両乳だという説があります。そう説明されている例をよく見かけます。

ところが、A列が「女」、B列が「母」という使い分けは、のちに定着したことです。殷周時代の甲骨文や金文では、AもBも「母」の意味に使うのが普通です。

また、金文では、A列の「女」の字を「母(はは)」の意味のほか、「汝(なんじ)」とか「むすめ」の意味にも使っています。

B列の「母」の字は、「母(はは)」の意味のほか、「母(ブ、なし)」(否定詞)としても使っ

ています。「母」の字は、「母」の字形から派生した字だろうと思います。

このように、別の意味に転用した場合には、AとBの形が使い分けられています。

女偏の字は、たくさんありますが、「婦」の字について、古代の意味を説明しておきます。かつて「婦人」という語を女性に対する差別語だと決めつけて、別の言い方に変更するというのが日本中に広まりました。今も、その流れが続いていますが、それは、「婦」の字が箒(ほうき)をもって掃き掃除をする人、身分の低い人、というように認識されたためなのです。

ところが、殷時代の甲骨文では、「婦」は身分称号の一つで、出身氏族を代表して王都におり、地位が極めて高い女性でした。そのひとり婦好という人は、殷王武丁の王妃になっています。他国との軍事行動には王の軍とともに、婦好も軍隊を動かしています。かつて、婦好の墓葬が発見されました。その規模は、貴族の墓葬よりも格段に大きなものです。


「婦」の字を差別語としたのは、この字の右偏を「ほうき」と解釈したこと、すなわち字源解釈の間違いから生じたのです。「婦」の

字の「帚」は、その地位にある女性の地位や威厳を象徴するものと考えられます。実物は出土していません。

「箒」や「掃」の字にある「帚」は、「ソウ」の音を表している部分で、「竹かんむり」や「手へん」が意味を表している部分です。殷周時代の「箒」や「掃」の字は、見つかっていません。あとからできた字でしょう。

	A列	B列
殷甲骨文		
殷西周金文		
戦国金文		

植草学園大学 保健医療学部 理学療法学科
3年 井上 晃穂
 千葉県立八千代高等学校出身



松田ゼミには3年生が6人在籍しています。現在は卒業研究の他に、授業の空き時間を利用して、今までの復習を兼ねた実技練習をしています。夏休み中には、松田先生も講演された理学療法研究会に足を運び、希望者は松田先生が勤務している療育センターの見学にも行かせていただきました。現在でも松田先生は、子どもから高齢者までの理学療法を担当しておられ、貴重な臨床のお話を聞くことができます。時には、先生の好きなサーフィンや海外のお話も聞かれます。時には、私たちのために、さまざまなアドバイスをしてくださる先生で、先日は学外で勉強できる貴重な機会も与えていただきました。ゼミで学んだことは在学中だけでなく、就職した先でも役立つと感じています。



「触診する力」の習得を目標に掲げました

授業紹介

植草学園大学 発達教育学部
 発達支援教育学科
 教授 桑田 良子



児童生徒指導論
 発達教育学部2・3・4年次(専門科目)

最近の学校現場は、いじめや不登校、非行などの課題が山積しています。現場の教員として働き始めると、経験があるなしにかかわらず、このような問題に否がおうにも対応せざるを得ないことがしばしばあります。そうした時にあわてないで対処できる力を、「児童生徒指導論」では身につけてもらいたいと思っています。

講義は理論と指導法の模擬実践で行っています。

理論では、発達に応じた子どもの理解、問題行動の奥にある子どもの気持ちや大切にするようにとっています。また、子どもの心に響く指導には、自分の体験を入れた話が有効であることから、人間の幅を広げることをめざしています。

実践では、ロールプレイを取り入れた模擬授業を行なっています。生徒指導のシナリオをグループで話し合い考えることで、いろいろな対処や指導法を学び、その中から、自分らしいスタイルができていけばいいと考えています。

生徒指導は学習指導とともに学校教育の基本です。教育課程のあらゆる面で機能しています。その基本を理解し、やみくもに注意したり、他律的な指導をしたりするだけでなく、子どもたち一人ひとりが、自ら考え主体的に行動できる人に成長できるよう、支援できる力を身につけてほしいものです。それには、学生のみなさんも主体的に取り組むことが大事です。一緒に頑張っって学んでいきましょう。

授業にロールプレイを取り入れています

ゼミ紹介



植草学園大学 保健医療学部
 理学療法学科 講師 松田 雅弘

植草学園大学に勤めて半年経過し、講義を進行すると同時に、現在3年生6名、4年生1名の計7名のゼミ生への卒業論文指導や、理学療法の基礎に関する勉強などを定期的に集まって行っています。4年生は臨床実習の間

を使って卒業論文作成の集大成を行う時期となりました。3年生には卒業論文の課題決めや基礎的な理学療法の知識の復習と、理学療法技術を身につけるための講座を後期より開講しています。3年生後期の最後から始まる臨床実習・卒業研究・国家試験に向けて早くから取り組み、何を現在学ぶ必要があるか学生自身が考え、題材を決めて自主的に取り組むよう指導しています。

3年のゼミ生は、現在必要な能力として「触診する力」の習得を目標に掲げ活動を開始しました。筋肉、骨、関節のエキスパートの理学療法士になるためには、触っている筋、骨、関節に関して正確な知識が要求されます。今まで、解剖学、運動学などの基礎医学で得た知識を復習するとともに、触る技術、触り方の理解を学んでいます。最初は慣れない手つきだったのが、グループ内の体つきの違う友だちで、筋の場所などを確認しながら経験を積み、上手になってきました。患者様は性別、体型など個人によっての違いが大きいため、違いに対応できる能力が必要ですが、それが徐々に身につけてきました。私たちの仕事は理学療法士の手を介して、患者様の体の状態を把握し、リハビリテーションを実施していくので、触診する力は重要な技術の一つです。1・2年生で学んだ基礎知識の復習とともに、しっかりとした技術の習得をめざしています。

3年生は卒業論文にも着手し始めました。早め早めに余裕をもって行動し、自主的、積極的に活動できる理学療法士になれるように、みんなで集まって楽しくゼミ活動を行っています。

植草学園大学 発達教育学部
 発達支援教育学科
4年 木下 裕美子
 千葉県私立植草学園大学附属高等学校出身



桑田先生の授業「児童生徒指導論」は、ロールプレイを多く取り入れています。ロールプレイとは教師や子どもになったつもりで、生活の中で困ったことについて考え、それを劇として表現する方法です。

例えば、遅刻してきた児童に「どうして遅刻してきたのか」聞き、「なぜ遅刻してはいけないのか」問いかけます。子どもたちは教師の問いかけに対し、一人ひとり違った考えを持っています。教師は子どもの個性を尊重するために、一人ひとりの考えに対応し多くの引き出しを用意することが大切です。

また、子どもたち自身が考えられるような問いかけを投げかけなければなりません。劇の中では実際の現場を想像しながら行うため、講義の内容をより詳しく理解することができます。

桑田先生は、このような具体的なテーマを用いて授業を進めてくださるので、教師をめざす者にとって欠かせない講義だと思っています。



◎平成23年度決算の概要

1. 資金収支計算書

学生生徒納付金は、予算より約2200万円少ない14億6000万円 で決算しましたが、前年度と比較すると2億1700万円以上の増収となりました。これは、大学が開学4年目の完成年度を迎え、学生数が増加したことにより...

補助金収入は、予算3億4000万円に対し9500万円上回り、4億3500万円 で決算しました。その大きな理由は、前年度まで保育所収入で会計処理していた運営費収入(約6900万円)を、平成23年度から国庫補助金収入で処理したことです...

その他、補助金収入の増えた理由として、美浜幼稚園の震災による災害復興補助金(国庫補助及び県補助合わせて約320万円)収入と、特別支援教育経費補助金の増額(前年度より約310万円増)、高校PC教室改修に係る私立学校等IT教育設備推進事業費補助金(約560万円)があげられます。

事業収入の予算との差異約6800万円は、前述の保育所収入の移行分です。雑収入は、約2800万円 で決算しましたが、そのうち1900万円は退職金財団資金収入で、残りは学内設置の自動販売機の設置手数料、売店における学園グッズとコピーカード売り上げ等です。

全体として、予算との差異が700万円となっており、概ね予算どおりの数字を計上しました。

人件費支出は、予算執行率99.2%の14億700万円と、ほぼ予算どおりの決算となりましたが、前年度より4300万円以上の支出増となりました。内訳は、教員人件費支出が前年より2100万円増の9億5000万円、職員人件費支出が前年より4600万円増の4億3700万円、退職金は前年度より2300万円減の1900万円となっています。

経費支出は、教育研究経費と管理経費を合わせて、予算より3100万円は少ない4億4700万円となりました。大規模な修繕費の支出がなかったこと、光熱水費の節約がその要因となります。

施設関係支出は、大学設置に関わる大規模な施設整備が完了したことにより約700万円となりました。小倉キャンパスにおける駐輪場設置は、後援会の現物寄付により設置され、貸借対照表の構築物に450万円が計上されています。

設備関係支出は、約6000万円 で決算しました。これは前年より2500万円の増額です。主なものは、高校のPC教室改修1900万円、大学授業用プロジェクター設置260万円、大学学生食堂テーブルと椅子の220万円、短大授業用プロジェクター 290万円です。

資産運用支出は、1600万円となりましたが、これはすべて保育園の積立預金への繰入支出です。人件費積立、修繕費積立、備品等購入積立、保育所施設・設備整備積立にそれぞれ400万円ずつ繰り入れました。

その他の支出が予算より約4200万円大きくなりましたが、そのうちの3800万円は、高校部門の修学旅行積立金の年度末時点での預り額を預り資産として繰入支出したものです。

2. 消費収支計算書

寄付金が、現物寄付840万円を計上し、合計で1900万円となりました。前年と比較すると1000万円の増です。

帰属収入合計は、20億6900万円となり、学園として初めて20億円を超えました。前年より2億2300万円の増収です。帰属収支差額は、学園全体

ではマイナス7300万円でしたが、部門別に見ると、大学部門のみがマイナスであり、他の部門はすべてプラスとなっています。

基本金組入額は約5300万円、消費収入の部の合計は、20億1600万円となりました。

支出の部で、授業料等納付金の徴収不能額が前年よりも130万円増の480万円になりました。授業料の延納を希望する学生・生徒も増加しています。

消費支出の部の合計は、前年より2400万円増えて21億4200万円となりましたが、消費支出超過額は1億2500万円となりました。予算よりも1億200万円ほど支出超過が圧縮されています。

3. 貸借対照表

貸借対照表において、その他の固定資産は、保育園の積立金繰入があり、1400万円増となりました。固定資産の合計は、前年度より1億8800万円の減で75億9900万円となりました。流動資産は、現預金の増、高校部門の修学旅行預り資産の計上及び周辺団体資金の同窓会等預り資産への計上などで1億8100万円増の12億6600万円となりました。

負債の部において、固定負債は退職給与引当金に加え、今年度は長期未払金が680万円計上されました。これは大学部門の授業録画システムと証明書発行機の高額リース物件の未払い額です。

基本金は、第1号基本金が繰入額と償却額の差4600万円の増となりました。他は昨年と同様であります。

1. 資金収支計算書 (単位：千円)

Table with 3 columns: 科目, 23年度, 24年度. Rows include 学生生徒等納付金収入, 手数料収入, 寄付金収入, 補助金収入, 資産運用収入, 資産売却収入, 事業収入, 雑収入, 前受金収入, その他の収入, 資金収入調整勘定, 前年度繰越支払資金, 収入の部合計.

Table with 3 columns: 科目, 23年度, 24年度. Rows include 人件費支出, 教育研究費支出, 管理経費支出, 施設関係支出, 設備関係支出, 資産運用支出, その他の支出, 資金支出調整勘定, 次年度繰越支払資金, 支出の部合計.

3. 貸借対照表 (単位：千円)

Table with 3 columns: 科目, 23年度, 24年度. Rows include 固定資産, 流動資産, 合計.

2. 消費収支計算書 (単位：千円)

Table with 3 columns: 科目, 23年度, 24年度. Rows include 学生生徒等納付金, 手数料, 寄付金, 補助金, 資産運用収入, 資産売却差額, 事業収入, 雑収入, 帰属収入合計, 基本金組入額合計, 消費収入の部合計.

Table with 3 columns: 科目, 23年度, 24年度. Rows include 人件費, 教育研究経費, 管理経費, 資産処分差額, 徴収不能額, 消費支出の部合計, 当年度消費支出超過額, 前年度繰越消費支出超過額, 基本金取崩額, 翌年度繰越消費支出超過額.

(単位：千円)

Table with 3 columns: 科目, 23年度, 24年度. Rows include 固定資産, 流動資産, 合計, 基本金の部, 消費収支差額の部, 合計.



U-heart編集委員会
植草学園大学
保健医療学部 理学療法学科
講師 阿部 勉

今回の特集を少しドキドキしながら読み始めましたが、その内容から学園で学んだことを十分に発揮して順調に社会人スタートされたことを知り大変安堵いたしました。どんなに卓越した技術や知識を備えていても、それが実践の場に生かされないと何の意味ももちません。

さて、これから待ち受けている幾多の壁も、いままで通りに乗り切ってくれることを期待しております。でも、どうしても困ったときにはいつでも相談に来てください。在学時のように待っていますよ。



U-heart
Vol.09
2012 November

Staff
U-heart 編集委員会
編集委員長 長谷川修治
副委員長 今井調子
編集委員 阿部 勉 山本邦晴 久保裕紀 柴田浩代
編集協力・製作
Art Direction trans>act 高田嘉幸
取材・編集 耕書堂 関口 哲
撮 影 アポロ創研株式会社 押木良輔
D T P TSY 林 猛夫
印 刷 相和印刷株式会社

～ 学生生活の紹介！～ UEKUSA LIFE



磯野 由佳さん
植草学園短期大学
福祉学科
地域介護福祉専攻 1年
千葉県立市原高等学校出身

私は、介護福祉士の資格取得をめざして植草学園短期大学に入学しました。植草学園では、介護福祉士資格の他にも、社会福祉主事任用資格、介護保険事務士資格、レクリエーション・インストラクター資格など、さまざまな資格を取得できることに魅力を感じたからです。

学内での授業や、施設での実習では学ぶことが本当にたくさんあります。2年間勉学に励み、より多くの知識を身につけ、将来に生かせるよう努力していきたいと思っています。

今、学び続けるうえで、何よりも力になっているのは、実習先で出会った施設利用者の方々の笑顔です。私は、利用者の方に毎日を楽しんでいるだけのような支援ができる介護福祉士を理想としています。まだまだ未熟ですが、再来年には胸を張って卒業できるように頑張っています。

● 1年前期時間割

Table showing the 1st semester schedule with columns for days of the week (Mon-Sat) and time slots (1-5 periods). Courses include Sports/Recreation, Human Relations, Care Basics, and Life Support.

● 1年後期時間割

Table showing the 2nd semester schedule with columns for days of the week (Mon-Sat) and time slots (1-5 periods). Courses include Sports/Recreation, Life Support, Care Basics, and Communication.

授業や実習では学ぶことも多く、大変ですが、毎日新鮮で楽しい学生生活を送っています!

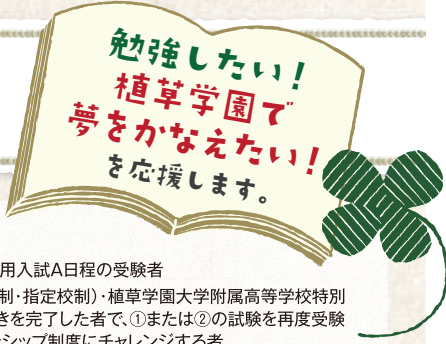


● 1年次の予定





植草学園大学/植草学園短期大学 スカラシップ制度



大学

発達教育学部
保健医療学部

新入生対象・スカラシップ制度

- 対象1 一般入試A日程における成績優秀者
(合格者の成績上位10%の者)
- 対象2 大学入試センター試験利用入試A日程における成績優秀者
(合格者の成績上位20%の者)

- 1 一般入試A日程の受験者
- 2 大学入試センター試験利用入試A日程の受験者
- 3 AO入試・推薦入試(公募制・指定校制)・植草学園大学附属高等学校特別選抜試験で合格し、手続きを完了した者で、①または②の試験を再度受験することによって、スカラシップ制度にチャレンジする者

入学金 + 1~2年次の授業料の25% を免除します

発達教育学部 入学金 270,000円 + 授業料 390,000円 = **660,000円** が免除
(年間授業料78万円の25%=195,000円×2年間)

保健医療学部 入学金 270,000円 + 授業料 425,000円 = **695,000円** が免除
(年間授業料85万円の25%=212,500円×2年間)

【一般入試A日程】 ●出願手続期間:H25/1/15(火)~1/28(月) ●試験日:2/1(金) ●選考結果通知:2/5(火) ●入学手続期間:2/5(火)~2/12(火)
【大学入試センター試験利用入試A日程】 ●出願手続期間:H25/1/7(月)~1/18(金) ●試験日:大学入試センター試験日 1/19(土)・1/20(日) ●選考結果通知:2/8(金) ●入学手続期間:2/8(金)~2/15(金)
*一般入試と大学入試センター試験利用入試の両方を受験することができます。一般入試・大学入試センター試験利用入試の詳細は、入学試験要項でご確認ください。
※スカラシップ制度合格者には、入学後に入学金を返金します。

在学生対象・スカラシップ制度

対象 1~2年次の成績優秀者(上位10%の学生)

3~4年次の授業料の25% を免除します

発達教育学部 年間授業料78万円の25% = 195,000円×2年間 = **390,000円** が免除

保健医療学部 年間授業料85万円の25% = 212,500円×2年間 = **425,000円** が免除

※平成25年度入学生を対象とし平成27年度より実施します。

新入生対象・スカラシップ制度 + 在学生対象・スカラシップ制度

新入生対象スカラシップ制度に合格し、
そして、大学入学後も勉学に励み在学生
対象スカラシップ制度にも合格すると

入学金 + 4年間で授業料の合計1年間分 を免除します

発達教育学部 入学金 270,000円 + 授業料 780,000円 = **1,050,000円** が免除
(年間授業料78万円の25%=195,000円×4年間)

保健医療学部 入学金 270,000円 + 授業料 850,000円 = **1,120,000円** が免除
(年間授業料85万円の25%=212,500円×4年間)

短大

地域介護福祉専攻
児童障害福祉専攻

在学生対象・スカラシップ制度

対象 1年次の成績優秀者(上位10%の学生)

2年次の授業料の25% を免除します

地域介護福祉専攻 年間授業料 83万円の25% = **207,500円** が免除

児童障害福祉専攻 年間授業料 78万円の25% = **195,000円** が免除

※平成25年度入学生を対象とし平成26年度より実施します。

●お問い合わせ・ご相談はお気軽に

植草学園大学 植草学園短期大学

学校法人 植草学園

●入試・広報室 Tel. 043-239-2600 (直通) 詳しくは 植草学園 検索

〒264-0007 千葉県若葉区小倉町1639番3 Tel. 043-233-9031(代) Fax. 043-233-9088 URL. <http://www.uekusa.ac.jp>

携帯サイトへGO!

