

(仮称) 植草学園 このはの家 概要資料

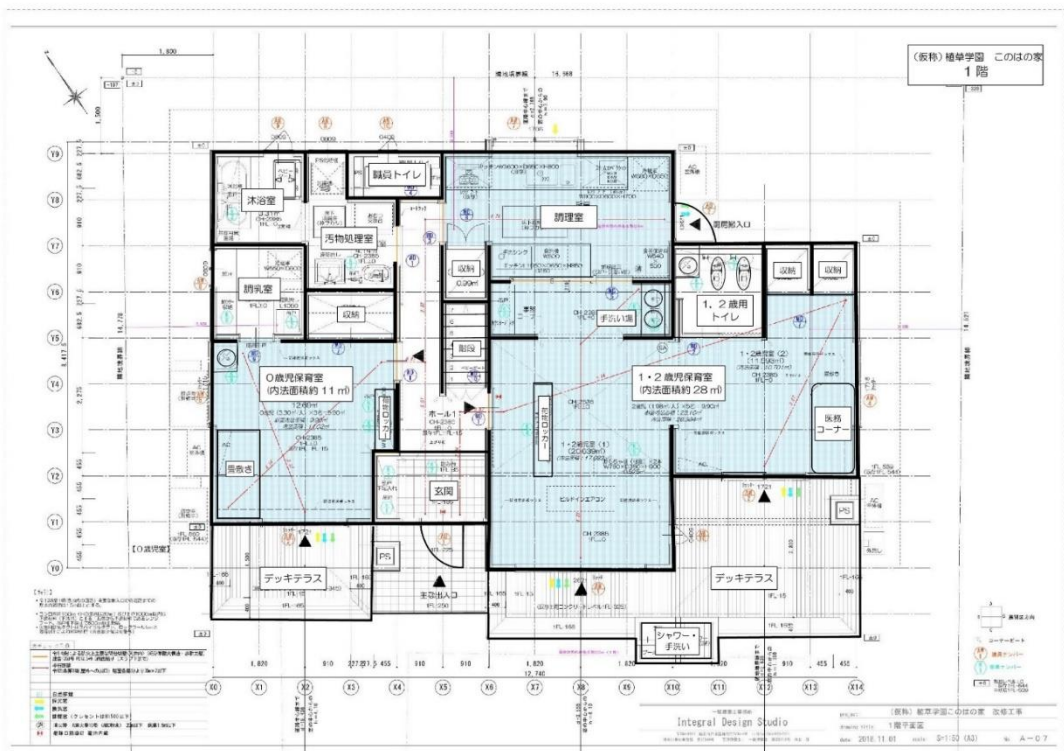
1. 法人名: 学校法人 植草学園 理事長 植草 和典
2. このはの住所: 千葉市中央区弁天 1-27-4
3. 場所及び施設配置図



☆ JR千葉駅徒歩10分

☆ 駐車場2台有り

☆ 駐輪場15台程度



4. 開園予定日：平成31年4月1日

5. 設置ポリシー： 植草学園の建学の精神【徳育教育＝心の教育】を保育の基本として、一人一人の子どもの最善の利益を考慮し、人格形成の基板と未来を開く力を培う園とする。

また、保育園の社会的役割を認識し、人と人とのつながりを大切にした豊かな社会作りに貢献する。

6. 基本方針：
- 子供の発達や個性を伸ばす保育を行う。
 - 生活の中で様々な体験を通して発達性や想像力を養う。
 - 大人や友達とのふれあいを通して相手を思いやる心と、人と関わる力を養う。
 - 地域とともに保育を行う。
 - 職員の資質向上を目指す。

7. 連携園： 植草学園大学附属弁天こども園

(千葉市中央区弁天2丁目7番1号)

連携内容は、合同保育(2歳児及び土曜における保育)、合同健康診断、職員合同研修などを予定しています。

8. 定員：

| 年齢 | 0歳児 | 1歳児 | 2歳児 | 計 |
|----|-----|-----|-----|-----|
| 人数 | 3名 | 4名 | 5名 | 12名 |

9. 開園時間： (保育標準時間) 月～土 7時00分～18時00分
(保育短時間) 月～土 9時00分～17時00分

延長保育時間：(保育標準時間) 月～金 18時00分～19時00分

土 なし

(保育短時間) 月～金 7時00分～9時00分
17時00分～19時00分

土 7時00分～9時00分
17時00分～18時00分

10. 職員配置

(予定)：

| 職名 | 専任 | 非常勤 | 計 |
|------|----|-----|----|
| 園長 | 1 | 0 | 1 |
| 保育士 | 3 | 3 | 6 |
| 栄養士 | 0 | 1 | 1 |
| 調理員 | 0 | 1 | 1 |
| 事務職員 | 0 | 1 | 1 |
| 計 | 4 | 6 | 10 |

11. 園での生活（予定）：

| 時刻 | 園の動き | 内容 |
|---|----------------|--|
| 7:00～（標準時間及び短時間延長保育） 9:00～（短時間） | 順次登園 | ・子どもの表情を見たり，健康状態等を確認しながら受け入れをします。 |
| 9:00～11:00 | 室内遊び・外遊び | ・天気の良い日は園庭で遊びます。また，近くの公園に出かけたりします。 |
| 10:30～離乳食 11:15～幼児食 | 昼食 | ・離乳食は子どもに合わせた段階で進み，すでに食べたことのある食材を使用します。 ・幼児食は食べやすく盛り付け，手づかみやスプーン等をつかって食べます。発達等に応じて，保育士が介助します。 |
| 12:30～ | 午睡 | ・個人差や発達に応じた睡眠を取ります。 |
| 15:00 | おやつ | ・3歳未満児は一度にたくさんは食べられないので，必要な栄養分をおやつで補給します。 |
| 17:00～（短時間） ☆ 以降延長保育 18:00～（標準時間） | 順次降園 (延長保育) | * 土曜は18時までとなります。 |

12. 年間行事（予定）

- ・ 入園式・進級式・保育懇談会・内科検診・保育参加・七夕・祖父母参観日・秋の遠足・クリスマス会・節分・個人面談・ひな祭り・お別れ会・誕生会 など

* 下線は保護者参加行事（予定）

13. 用意するもの（予定）

☆週1回☆

- ・ シーツ（布団は貸与） ・ タオルケット及び毛布（季節により変わります）
- ・ 帽子 * 週末に持ち帰ります。

☆毎日☆

- ・ 紙おむつ（使い慣れているもの） ・ 口ふきタオル 2枚 ・ 汚れ物を入れる袋
- ・ おしりふき（1袋園にあるように） ・ 着替え（3組程度）
- ・ 食事用エプロン2枚

14. 実費でかかるもの（予定）

- ・ 日本スポーツ振興センター共済掛金（131円/年（平成30年度弁天こども園実績））
- ・ PTA 団体保険（50円/年（平成30年度弁天こども園実績））
- ・ セキュリティカード代（約1,000円を想定） ・ お誕生日絵本代（600円を予定）
- ・ 延長保育料 1時間につき3,000円/月額（千葉市の規定による）